

UITERWAARDEN

Ontstaan

De uiterwaarden komen voor langs de rivieren en slaan op de gebieden die buitendijks gelegen zijn en periodiek onder water staan. Er zijn onregelmatige blokkavels en deze zijn geheel in gebruik als grasland.

De jongste afzettingen van de IJssel liggen in de uiterwaarden en rivierbedding. Vooral in de periode na de bedijking, toen de IJssel verhoudingsgewijs door een smal stroombed moest stromen, zijn in de uiterwaarden aanzienlijke pakketten zand en klei afgezet. Op veel plaatsen zijn deze later weggegraven ten behoeven van de baksteenfabricage. Talrijke tichelputten herinneren hier nog aan.

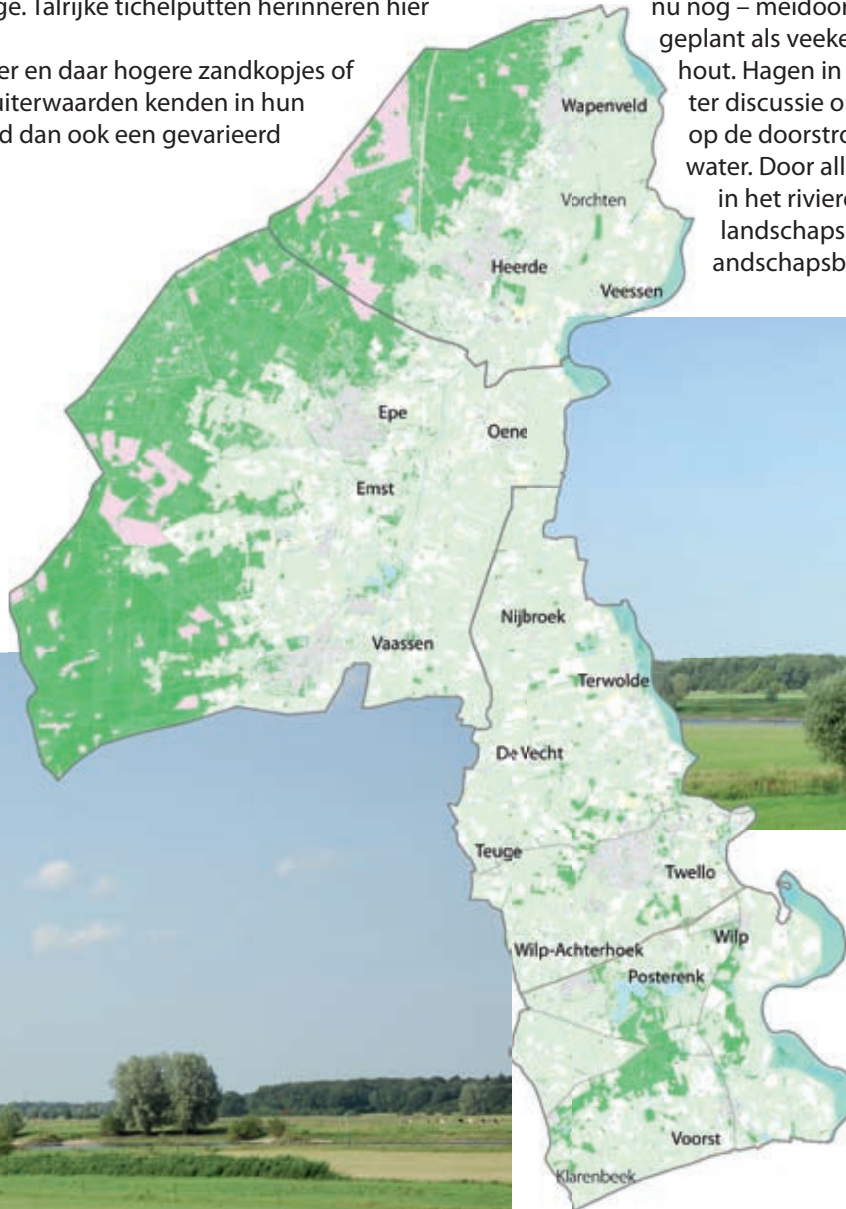
Vaak ontstonden hier en daar hogere zandkopjes of zandruggetjes. De uiterwaarden kenden in hun 'natuurlijke' toestand dan ook een gevarieerd microreliëf.

Huidig landschapsbeeld

Fraaie restanten van oude hanken (oude riviergeulen) komen nog voor in de Keizers- en Stobbenwaarden en Duurse Waarden. Namen op waard en weerd zijn overigens karakteristiek voor de uiterwaarden en stroomgordels. Met een waard werd vroeger een gebied aangeduid dat aan alle kanten omringd was door oude en jonge rivierlopen.

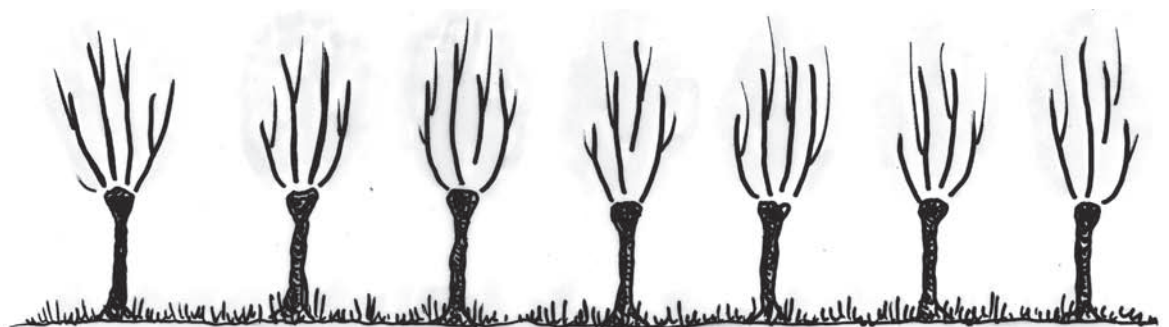
De vruchtbare, kalkrijke gronden van de uiterwaarden zijn grotendeels al eeuwenlang in gebruik als weiland. De weilanden zijn van groot belang voor weidevogels en ganzen.

Op veel plaatsen kwamen vroeger – en ook nu nog – meidoornhagen voor. Ze werden geplant als veekering en voor boerengeriefhout. Hagen in de uiterwaarden staan nu ter discussie omdat ze ongunstig werken op de doorstroming van de rivier bij hoog water. Door allerlei ruimtelijke projecten in het riviereengebied staat het huidige landschapsbeeld ter discussie. Een nieuw landschapsbeeld zal ontstaan.



Uiterwaarden langs de IJssel

Knotbomen



UITERWAARDEN

Gebiedskenmerken Uiterwaarden

Algemeen

Door de aanwezigheid van kaden, heggen, grienden, oobos en uitgekleide laagten hebben de uiterwaarden een afwisselend karakter. Grote delen zijn afgegraven voor de baksteenindustrie. De wegen zijn recht en de waterlopen kunnen af en toe slingerend in het landschap liggen, omdat ze oude rivierlopen volgen. Tamelijk grootschalig landschap met plaatselijk reliëf.

Bebouwing

Op enkele verspreide en op pollen staande boerderijen en steenfabrieken na komt er geen bebouwing voor.

Grondgebruik

Grasland en moeras.

Bepanting

Meidoornhagen, knotbomen, wegbeplanting en grienden.

Wat en waar planten?

De meest voorkomende streekeigen boom- en struiksoorten voor de uiterwaarden en de plek op het erf en het landschap waar u ze het beste aan kunt planten.

Knotbomen:

Schietwilg, zwarte els, gewone es, (zwarte) populier langs sloten en in lager gelegen delen van het gebied.

Struweelhaag:

Meidoorn, sleedoorn, hondsrös in het landschap.

Hoogstamboomgaard:

Hoogstamfruitbomen met appel (Goudrenet, Notarisappel, Zoete Bloemée, peer (Clapps favourite, Beurré Hardy), pruim (Reine Claude, D'Anthan, Reine Victoria) omhaagd met meidoorn.

Haag rond of bij de voortuin:

Meidoorn, veldesdoorn, haagbeuk, liguster.

Haag rond of bij de fruitgaarde/moestuun:

Meidoorn of veldesdoorn.

Solitaire bomen op het erf:

Schietwilg, zwarte els, gewone es (zwarte) populier, walnoot of kers.

Voor plantinstructie: www.landschapsbeheergelderland.nl

